

ARCON+: WPROWADZENIE

Dostając do ręki, a przede wszystkim do testowania, pudełko z oprogramowaniem Arcon+, pomyślałem sobie, że jest to program, który raczej nie ma wielu użytkowników. Jak bardzo się wtedy myliłem! Okazuje się bowiem, że oprogramowanie to jest dosyć szeroko rozpowszechnione nie tylko za granicą, gdzie jest reklamowane nawet w TV, ale i w naszym kraju. Świadczyć o tym może fakt, że coraz więcej firm oferujących usługi związane z projektowaniem wnętrz używa właśnie tej aplikacji w celu szybkiej prezentacji swoich pomysłów ustawienia wnętrz. I stąd pomysł na ten artykuł. Aby program ten był przystępny również dla licznych posiadaczy wersji DEMO i nowych użytkowników, przedstawię pokrótce proces tworzenia nowego projektu architektonicznego. Projekt ten będzie przedstawiał budowlę parterową, aby, przynajmniej na początek, nie utrudniać sobie życia.

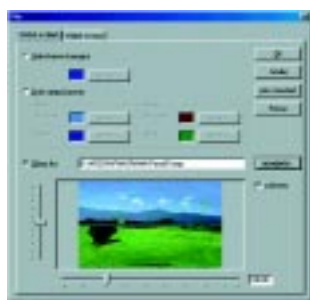


NOWY PROJEKT

Uruchamiamy świeżo zainstalowaną aplikację – i co dalej? Bez paniki – panujemy nad wszystkim. Pierwszym krokiem jest przejście następującej *Plik/Nowy* w celu otwarcia nowego projektu. Po tych zabiegach otworzy się okno pod tytułem *Parametry kondygnacji*, w którym możemy ustawić parametry związane



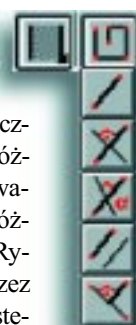
z danymi projektowanego piętra. Znajdziemy tu zakładkę pozwalającą na określenie rodzaju edytowanej kondygnacji (fundament, parter, piętro itd.), jej wysokości oraz parametrów związanych z wysokością stropu. Po wybraniu projektowanej kondygnacji i ustawieniu jej parametrów możemy ustawić *Opcje projektu*, które znajdziemy w menu *Plik*. Po wybraniu tej pozycji możemy ustawić kolejno: rozmiar papieru, skalę rysunku, jednostki miary oraz parametry tła. Tło jest dosyć skomplikowanym parametrem, bo oprócz możliwości ustawienia bitmapy imitującej horyzont pozwala na określenie, czy projektowane obiekty będą widoczne w świetle dziennym, czy nocnym.



też możliwość podglądu gotowej ściany. Uwaga – aby zakończyć rysowanie ściany złożonej z wielu segmentów, trzeba nacisnąć klawisz Esc. Kolejnym krokiem po wykonaniu niezbędnych ścian i ścianek działowych jest dodanie okien i drzwi do naszej budowli.

ŚCIANY

Po dokonaniu niezbędnych ustawień możemy przejść do rysowania projektu. Zaczniemy od ścian. W bocznym menu jest grupa ikon służących do rysowania różnych rodzajów ścian, począwszy od możliwości wprowadzania wielu ścian, poprzez wprowadzanie ścian pod różnymi kątami, aż do wprowadzania pojedynczych ścian. Rysując ściany, możemy edytować ich parametry poprzez wybór pozycji menu *Opcje/Ściany*. Jakie parametry jesteśmy w stanie zmieniać? Otóż jesteśmy w stanie edytować grubość ściany, jej kolor, rodzaj przypisanej tekstury, mamy

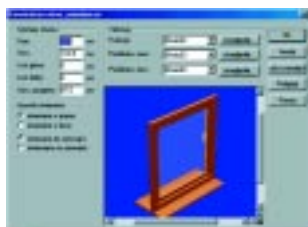


też możliwość podglądu gotowej ściany. Uwaga – aby zakończyć rysowanie ściany złożonej z wielu segmentów, trzeba nacisnąć klawisz Esc. Kolejnym krokiem po wykonaniu niezbędnych ścian i ścianek działowych jest dodanie okien i drzwi do naszej budowli.

OKNA

Zacznijmy od dodania okien. Aby dodać okna do projektu, należy użyć ikony o nazwie *Konstrukcja okna/standardowe*. Po naciśnięciu tego klawisza zostanie rozwinięta grupa ikon pozwalających na tworzenie okien. Okna możemy wstawiać w sposób swobodny, w żądanej odległości bądź w środku zadanej ściany.





ArCon daje wielkie możliwości wyboru pożądanego typu okna z istniejącej bazy danych. Jesteśmy w stanie wstawiać do projektu okna standardowe, do których wprowadzamy jedynie pożądanymi wymiary oraz okna niestandardowe – projektowane – pozwalające na swobodną edycję ich cech zewnętrznych. Po podwójnym kliknięciu na wstawionym oknie pojawia się okno dialogowe pozwalające na nadanie mu cech charakterystycznych. Możemy zmieniać tekstury framug, parapetów wewnętrznych, zewnętrznych, miejsce wstawienia zawiasów itd.



DRZWI

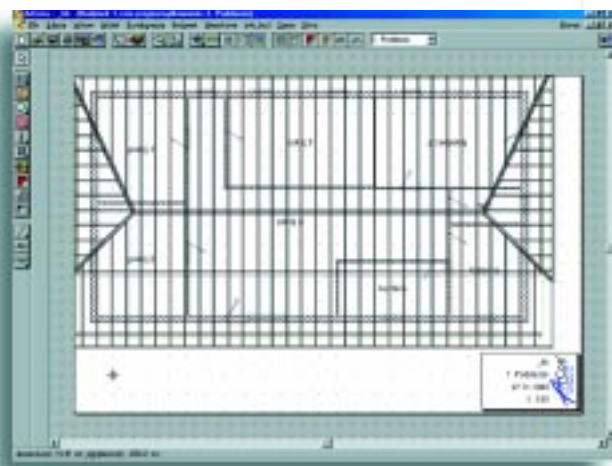
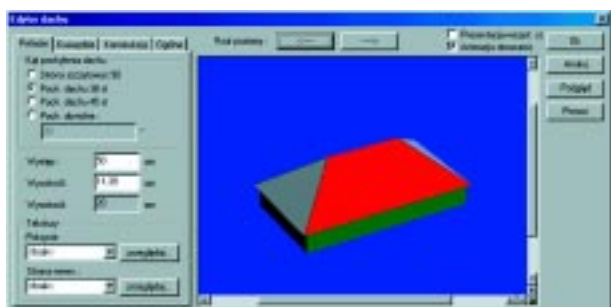


Kolejnym krokiem będzie wstawienie drzwi do naszego projektu. Aby tego dokonać, wybieramy ikonę o nazwie *Drzwi przeszklone* i nie sugerując się nazwą, wstawiamy drzwi tam, gdzie nam się podoba – no, może tam, gdzie przewiduje je projekt. Po wstawieniu drzwi możemy je odpowiednio przeprojektować poprzez dwukrotne kliknięcie na wybranych drzwiach. Ważne jest, że okno dialogowe, które pojawia się po podwójnym kliknięciu na danych drzwiach pozwala obok zmiany standardowych funkcji obiektu również na zmianę jego typu – a jest w czym wybierać.

KOMINY, DACHY I FUNDAMENT



Teraz możemy wstawić kominy, dach i fundament – którego celowo nie wstawiłem wcześniej – tak więc do pracy. Zaczniemy od wstępnego ustawienia kominia. Aby tego dokonać, należy wcisnąć ikonę *Wprowadzenie kominów*, a następnie poumieszczać kominy w wy-



branych miejscach. Na tym etapie przyjmijmy domyślne wartości kominia oferowane przez program i przejdźmy do modelowania stropu, a potem dachu. Jak wiemy, dobrze jest, aby dach był osadzony na stropie, więc skorzystajmy z opcji *Naciągnij strop* w celu wykonania tego elementu projektu. Aby szybko zadaszyć wykonaną budowlę skorzystamy z opcji *Osadź dach*. Po określeniu parametrów architektonicznych dachu nad zaznaczoną powierzchnią pojawi się wieńcząca bryła. Jeśli wprowadzany dach będzie powstawał w miejscu aktualnej kondygnacji, proponuję wykonać nową kondygnację powyżej, o małych parametrach początkowych. W tej chwili możemy powrócić do kominów i nadać im żądane wysokości.

Fundament wykonujemy tak, jak kolejną kondygnację.



„Na tym zakończymy dzisiejszy wykład; proszę nie budzić śpiących, a wytrwałych proszę o ćwiczenie nabytych wiadomości”. A teraz na poważnie – w następnym artykule dokonamy wystroju wnętrza pokoi w naszych domkach.

Krystian Kapias
kapias@clan.pl